

**EXTRAIT DU REGISTRE DES DELIBERATIONS
DU CONSEIL MUNICIPAL**

L'an deux mil Vingt Deux le Vingt Huit Mars à dix huit heures

Le Conseil Municipal de la commune, dûment convoqué s'est réuni en session ordinaire, à la Charpenterie (contexte sanitaire covid-19), sous la présidence de **Madame Armelle NICOLAS, Maire**

Nombre de conseillers municipaux en service : 26

Date de la convocation du Conseil Municipal : **le 21 Mars 2022**

Etaient présents :

Mesdames Armelle NICOLAS, Betty BARGUIL, Nathalie HOREL, Renée JEANNET, Marianne LE BOURLIGU, Colette PÉRENNEC, Murielle ROSIN, Virginie LE GARREC, Christelle LE GOHLISSE, Francette CHAULOUX.

Messieurs Christophe BENOIT, Bertrand LE RAY, Maurice LÉCHARD, Didier LE BOLÉ, Jean-Marc MIDELET, Thierry LE TOUZO, David HELLEGOUARCH, Davy CATHERINE, Sylvain OLIVO, Philippe NOGUÉS

Absents excusés ayant donné un pouvoir :

**Messieurs Jean-Pierre FEIGEAN, Stéphane PIGACHE, Eric LE RUYET
Mesdames Françoise GUYONVARCH, Laurence LE BOUILLE, Sandrine LEFEUVRE**

Monsieur Christophe BENOIT a été élu secrétaire de séance

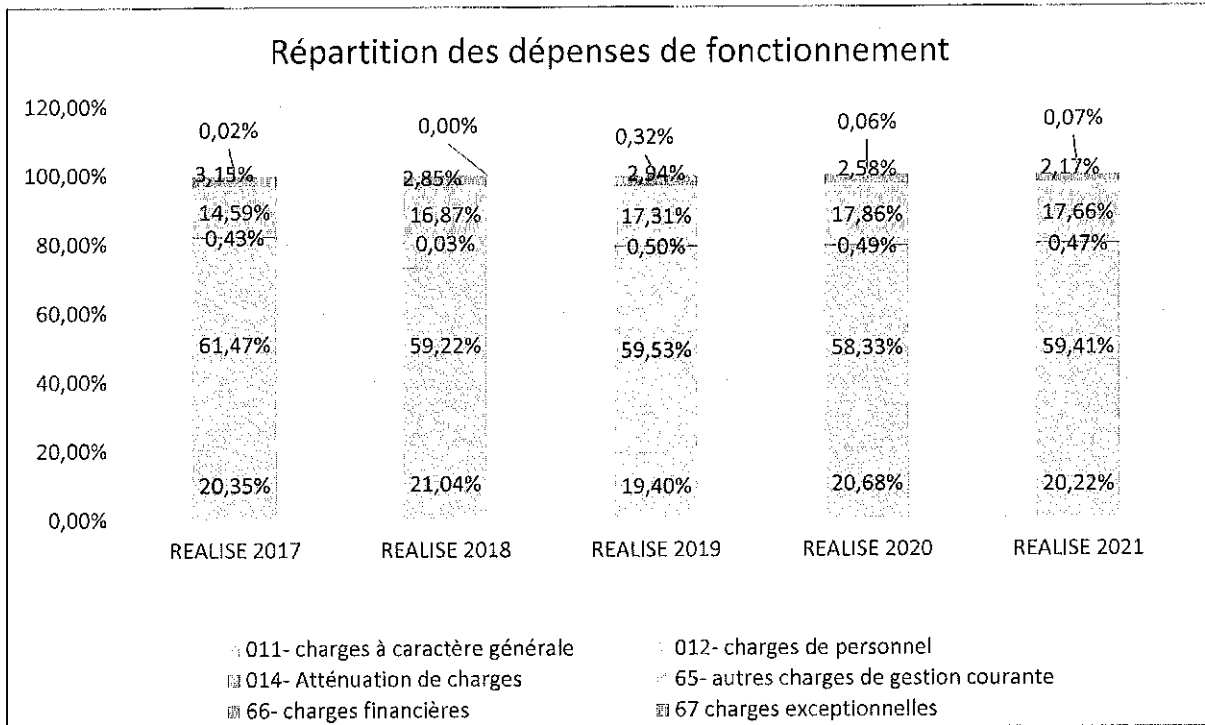
1 - FINANCES - COMPTE ADMINISTRATIF 2021 - BUDGET VILLE

COMPTE ADMINISTRATIF 2021 - SECTION DE FONCTIONNEMENT

1 - DEPENSES

Evolution des dépenses réelles de fonctionnement depuis 2017

Comptes	CA 2017	CA 2018	CA 2019	CA 2020	CA 2021
011-Charges à caractère général	1 244 561 €	1 286 426 €	1 182 497 €	1 279 873 €	1 309 249 €
012-Charges de personnel	3 753 745 €	3 620 988 €	3 628 319 €	3 608 805 €	3 853 613 €
014-Atténuation de charges	26 021 €	1 760 €	30 456 €	30 466 €	30 468 €
65-Autres charges de gestion courante	892 239 €	1 031 344 €	1 055 264 €	1 105 087 €	1 145 555 €
66-Charges financières	192 562 €	174 355 €	179 195 €	159 693 €	140 664 €
67-Charges exceptionnelles	1 311 €	0 €	19 647 €	3 615 €	4 442 €
TOTAL	6 110 440 €	6 114 874 €	6 095 378 €	6 187 539 €	6 483 991 €
Evolution en %		+ 0,07 %	-0,32%	+1,51%	+4,79%



Pour les comptes de l'exercice 2021, les **Dépenses Réelles de Fonctionnement (DRF)** connaissent une hausse de 296 451,94 € soit un montant de 6 483 992,56 € contre 6 187 540,62 € en 2020.

CHAPITRE	DEPENSES FONCTIONNEMENT	CA 2020	CA 2021	Ecart CA 20/21	
011	CHARGES A CARACTERE GENERAL	1 279 873,55	1 309 249,76	29 376,21	2,48%
60	ACHATS DE PRESTATION SERVICE	656 965,82	712 660,97	55 695,15	8,94%
61	SERVICES EXTERIEURS	430 415,51	406 213,73	-24 201,78	-6,37%
62	AUTRES SERVICES EXTERIEURS	141 863,02	138 235,79	-3 627,23	-2,77%
63	IMPOTS-TAXES ET VERSEMENT	50 629,20	52 139,27	1 510,07	3,12%
012	CHARGES DE PERSONNEL	3 608 805,51	3 853 613,46	244 807,95	6,75%
62	AUTRES SERVICES EXTERIEURS	0,00	0,00	0,00	
63	IMPOTS-TAXES ET VERSEMENT	92 632,93	105 079,83	12 446,90	12,82%
64	CHARGES DE PERSONNEL	3 516 172,58	3 748 533,63	232 361,05	6,58%
014	ATTENUATION DE PRODUITS	30 466,32	30 468,32	2,00	0,01%
65	AUTRES CHARGES GESTION COURANTE	1 105 087,08	1 145 554,89	40 467,81	3,83%
66	CHARGES FINANCIERES	159 693,22	140 663,82	-19 029,40	-10,62%
67	CHARGES EXCEPTIONNELLES	3 614,94	4 442,31	827,37	4,21%
022	DEPENSES IMPREVUES	0,00	0,00	0,00	
TOTAL DES DEPENSES REELLES FONCTIONNEMENT		6 187 540,62	6 483 992,56	296 451,94	4,79%
023	VIREMENT SECTION INVESTISSEMENT	0,00	0,00	0,00	
042	OP.ORDRE TRANSFERT ENTRE SECTIONS	291 631,48	307 128,44	15 496,96	4,00%
TOTAL DEPENSES ORDRE FONCTIONNEMENT		291 631,48	307 128,44	15 496,96	4,00%
TOTAL DEPENSES FONCTIONNEMENT		6 479 172,10	6 791 121,00	311 948,90	4,81%

Chapitre 011- Les charges à caractère général :

1 309 250 € (+ 29 376€)

Ce chapitre accuse une augmentation de 29 376,21€ par rapport à 2020 soit +2,30%. Le taux de réalisation est de 99,78% contre 97,73% en 2020

Les charges à caractère général comprennent 4 sections :

Articles 60 – Achats – Prestations – Services **712 661 €** **(+ 55 695 €)**

	2020	2021	VARIATION 2020/2021	EN %
Prestation de services	97 501€	172 973€	+ 75 472 €	+77,41%
Energie/Electricité/Eau/Carburant	241 523€	254 947€	+ 13 424 €	+5,56%
Matières et fournitures diverses	317 940€	284 741€	- 33 199 €	- 10,44%

Les variations se justifient par :

Une augmentation des achats de prestation de service. Le service restauration a fonctionné sur une année complète. Les comptes énergie/électricité/Eau/Carburant restent maîtrisés malgré les évolutions liées à l'augmentation des tarifs. Il est constaté une hausse de l'enveloppe électricité (+ 16 363€)- une hausse de l'enveloppe carburant (+ 2 866€). Concernant l'enveloppe eau et assainissement, une baisse de 5 370€ est constatée. Le second semestre 2021 sera imputé sur l'exercice 2022 dû à un décalage dans la transmission des factures. Diminution du poste « Matières et fournitures diverses » de 33 199€, notamment sur le poste « autres matières et fournitures ».

Article 61 – Services extérieurs **406 214 €** **(- 24 202€)**

Article où l'on retrouve les postes d'entretien des terrains, bâtiments, véhicules, tous les contrats de location et maintenance, ainsi que les contrats d'assurances (responsabilité civile, bâtiments, véhicules...)
 On retiendra sur 2021 :

une augmentation :

Du compte 611- « contrat de prestations de services » (39 540€). La Ville a contractualisé avec l'ESAT Alter Ego pour le lavage des couches du Multi accueil (année pleine contre 4 mois facturés en 2020). Pour 2021, cette prestation représente 22 227€. Entretien des EPI des ateliers par l'ESAT. Augmentation du nombre de passage pour la dératisation. Contrat avec le CDG56 dans le cadre de l'accompagnement RH sur le temps de travail.
 Du compte 6188 « autres frais divers » (+22 461€). Reprise partiellement des activités par rapport à 2020 (manifestations-intervenants- sorties)

une diminution :

Du compte 615221 « entretien de bâtiments » (- 70 552€). En 2020, des travaux ont été effectués sur le bâtiment de la base nautique faisant suite à un défaut électrique, sur le gymnase, à l'écomusée.
 Du compte 61524 « entretien bois et forêts- moins d'abattage d'arbres effectué sur 2021.
 Du compte 6162 « assurance dommage ouvrage » (-10 944€). Cette assurance avait été souscrite en 2020 dans le cadre de la construction de la Maison de l'enfance.
 Du compte 617 « Etudes- recherches-analyses » (- 18 012€). En 2020, des analyses sur la qualité de l'air ont été effectuées dans les écoles et au centre de loisirs pour un montant de 12 774€.

Articles 62 – Autres services extérieurs **138 236** **(- 3 627 €)**

Compte 6231 « Annonces et insertions »- Augmentation de 7 009€-Frais d'insertion du marché produits d'entretien- Frais d'impression de panneaux pour l'écomusée

Le compte 6262 « frais de télécommunications » enregistre une nette diminution (-22 736,78€) par rapport à 2020. Des contrats ont été supprimés faisant suite au changement de prestataire.

Article 63 – Impôts/Taxes/Versement **52 139 €** (+ 1 510 €)

La taxe foncière de la Commune représente pour 2021 la somme de 43 372€ contre 39 710€ en 2020. Acquisition de l'immeuble Rue Croizat en 2021

La redevance spéciale versée à Lorient agglomération s'élève à 8 767€ (10 919€ en 2020).

Les charges à caractère général représentent 20,19 % des DRF contre 20,68% en 2020

B) Chapitre 012- Les frais de personnel **3 853 613 €** (+ 244 808 €)

Les charges de personnel sont en augmentation de 6,78% comparées au réalisé 2020, soit 3 853 613€ contre 3 608 806 € (2020 : les services n'ont pas été ouverts en continu)

Pôle PEEJ

Service petite enfance : ouverture du multi-accueil sur une année pleine. La masse salariale du multi accueil représente un montant de 238 400€

En comparaison à 2019, le reste à charge 2021 du pôle [hors multi accueil (salaires+ recettes CAF)] est en baisse de 100 649 €, soit – 7,80%.

Pôle technique

En charges résiduelles, la masse salariale du pôle est en diminution de 80 500€ soit 8,83% par rapport à 2020 : Réorganisation du pôle- Départ d'agents non remplacés en totalité

Pôle ressources

En charges résiduelles, la masse salariale du pôle est en augmentation de 0,4% par rapport à 2020 :

- Départ de la directrice du pôle : non remplacée
- Réorganisation du pôle
- Transfert d'un agent vers le pôle technique à compter de septembre 2021

Pôle culture

En charges résiduelles, la masse salariale du pôle est en augmentation de 15,67% par rapport à 2020 :

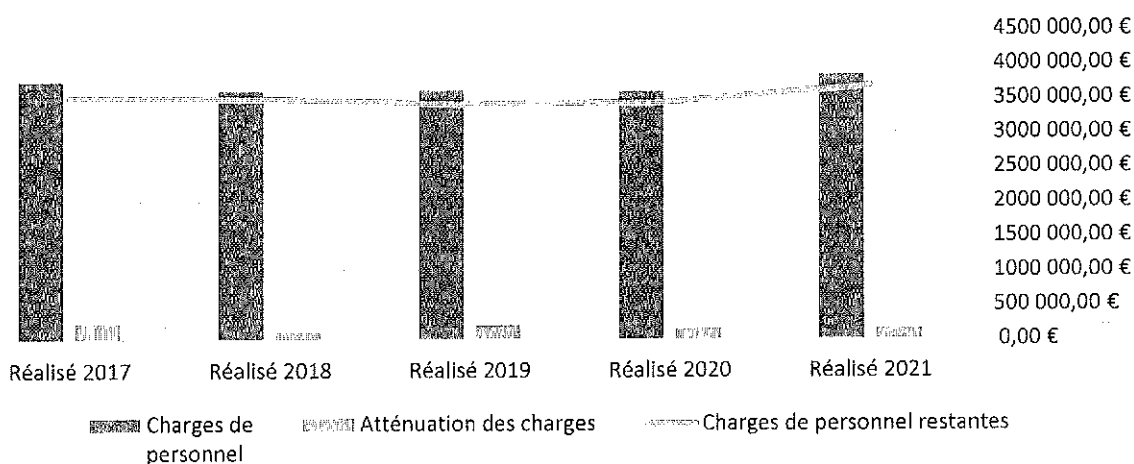
- Réorganisation du pôle-
- Recrutement de 2 agents au service du public

Cependant, les frais de personnel en charge résiduelle (déduction faite des atténuations de charges) représentent la somme de 3 690 463€ en 2021 contre 3 447 645€ en 2020.

Les dépenses de personnel représentent 56,90% des DRF avec les atténuations de charges
(55,72% en 2020)

Evolution des charges de personnel depuis 2017

Charges de personnel

Evolution des charges de personnel par pôlePôle Education Enfance Jeunesse

Services	2018	2019	2020	2021
Entretien Restauration	463 200	587 800	523 300	536 200
ATSEM	349 500	338 700	318 300	321 100
Animateurs	495 900	507 400	445 400	506 700
Petite enfance- RAM/LAEP	29 900	13 900	38 000	42 800
Petite enfance- Multi accueil			80 500	238 400
Administratif	109 900	121 700	107 500	99 700
	1 448 400	1 569 500	1 513 000	1 744 900
<i>RAPPORT N/N-1</i>		+8,36%	-3,59%	+15,33%
<i>Rapport 2021/2018 hors multi accueil</i>			-8,73%	+5,17
Remboursement salaires	44 000	69 700	53 700	82 600
Frais de personnel en charge résiduelle	1 404 400	1 499 800	1 459 400	1 662 400
Prestations versées par la CAF+ MSA+ Département (fonctionnement)	196 919	208 911	272 418	350 022
Reste à charge tous services confondus	1 207 481	1 290 889	1 186 982	1 312 378

Pôle Technique Aménagement

Services	2018	2019	2020	2021
Centre technique	777 000	725 700	728 600	661 400
Administratif	235 500	255 600	213 400	184 300
Total	1 012 500	981 300	942 000	845 700
<i>Rapport N/N-1</i>		-3,08%	-4,01%	-10,22%
<i>Rapport 2021/2018</i>	-16,48%			
<i>Remboursement salaires</i>	18 000	51 500	29 900	14 100
Frais de personnel en charge résiduelle	994 500	929 800	912 100	831 600

Pôle Ressources

Services	2018	2019	2020	2021
Direction (Directeurs-secrétaire-)	185 100	199 700	198 400	135 500
Service Accueil/population	105 300	105 700	96 800	98 900
Service RH	77 900	90 700	89 500	96 800
Service Finances	116 700	94 500	100 600	99 200
Service communication/citoyenneté	133 200	140 000	138 300	179 400
Autres services (Informatique – police municipale)	80 700	82 600	82 400	86 100
Total	698 900	713 200	706 000	695 900
<i>Rapport N/N-1</i>		2,05%	-1,01%	-1,42%
<i>Rapport 2021/2018</i>	+5,11%			
<i>Remboursement salaires</i>	20 500	27 000	34 400	21 600
Frais de personnel en charge résiduelle	678 300	686 200	671 600	674 300

Pôle Culture

Services	2018	2019	2020	2021
Médiathèque	134 900	138 400	135 400	141 800
Ecomusée	85 400	83 600	129 300	179 600
Total	220 300	222 000	264 700	321 400
<i>Rapport N/N-1</i>		+0,77%	+ 19,23%	+21,42%
<i>Rapport 2021/2018</i>	+45,89%			
<i>Remboursement salaires</i>	-	5 950	2 400	18 000
Frais de personnel en charge résiduelle	220 300	216 050	262 300	303 400

C) Chapitre 014- Atténuations de produits :

30 468 € (+ 2€)

Ce chapitre retrace la dépense relative à la contribution versée à Lorient Agglomération dans le cadre du transfert de compétences « eaux pluviales ».

Il est précisé qu'à compter de 2022, Lorient Agglomération ne facturera plus cette dépense à la Ville.

D) Chapitre 65- Les autres charges de gestion courante :

1 145 555 (+ 40 468€)

Ces charges représentent 1 145 554,89€ en 2021 contre 1 105 087,08€ en 2020 soit une augmentation de 3,66 %.

	2020	2021	VARIATION 2020/2021	EN %
Participation charges intercommunales	73 126 €	62 643 €	-10 483 €	-14,34%
<i>Dont complexe aquatique</i>	14 978 €	23 101 €		
<i>Dont Multi accueil Hennebont</i>	12 890 €	0 €		
<i>Dont Autorisation Droit des sols (Lorient Agglomération)</i>	16 109 €	16 149 €		
Dont Remboursement emprunts (Syndicat Départemental d'Energies)	26 819 €	17 484 €		
Subvention fonctionnement CCAS	210 000 €	210 000 €	0 €	
Subvention aux associations et écoles	255 781 €	241 772 €	14 009 €	5,48 %
Dotation budget annexe des Forges	50 000 €	80 730 €	+ 30 730 €	+ 61,46%
Dotation à l'EPCC	391 659 €	418 431 €	+ 26 772 €	+ 7,10%

Multi-accueil d'Hennebont : La Ville ne participe plus aux frais depuis 2021

Complexe aquatique : la participation a été versée sur une année pleine

Lorient Agglomération : 16 149 € contre 16 109 € en 2020

Syndicat Départemental d'Energies : 17 484 € contre 26 819 € en 2020 (des échéances de 2019 ont été imputées sur 2020)

CCAS : la subvention est identique à celle versée en 2020

ZAC des Forges : + 30 730 € par rapport à 2020, subvention versée sur 2021 afin de solder le déficit constaté depuis 2016.

EPCC : Augmentation de la dotation de 26 772 € par rapport à 2020 due notamment aux évolutions statutaires de la masse salariale ainsi qu'à des pertes de recettes d'activités liées à la crise sanitaire

Les subventions aux associations et aux écoles privées sont réparties comme suit :

130 959 € pour les associations contre 127 923 € en 2020

110 812 € pour les écoles privées contre 123 929 € en 2020. Pour l'année scolaire 2021/2022, le coût d'un élève scolarisé en classe :

maternelle est de 1 440 €

élémentaire est de 366 €

Evolution des versements par année scolaire

ANNEESCOLAIRE	MONTANT/ELEVE	ECOLEND INZINZAC-PENQUESTEN	ECART N/N-1	ECOLEND DE LOCHRIST	ECART N/N-1	TOTAL
2018/2019	457€/PRIMAIRE 525€/MATERNELLE	34 507,00 €		53 177,67 €		87 684,67 €
2019/2020	316€/PRIMAIRE 1 446€/MATERNELLE	47 510,00 €	37,68%	73 608,01 €	38,42%	121 118,01 €
2020/2021	371€/PRIMAIRE 1 409€/MATERNELLE	54 119,68 €	13,91%	62 576,32 €	-14,99%	116 696,00 €

3 605,50 € ont été également versés dans le cadre de la campagne de ravalement contre 500€ versés en 2020

4 700€ pour l'achat d'un vélo électrique, contre 3 200 versés en 2020

235 € pour les nids de frelons contre 220 € en 2020

3 329€ versés dans le cadre du dispositif PASS-ASSO

Les autres charges de gestion courante représentent 17,66 % des DRF (17,86% en 2020)

E) Chapitre 66- Les frais financiers

140 664 €

(- 19 029 €)

Ces frais sont en diminution de 19 029 € rapport à 2020

Les intérêts des emprunts représentent la somme de 142 700 € contre 160 760€ en 2020. Cette baisse est notamment due à deux emprunts contractés en 1998 auprès de la Caisse des dépôts à un taux d'intérêts de 4,30%. En 2021, le taux appliqué était de 1,30% (1,55% en 2020).

Un emprunt s'est soldé en 2021

Les ICNE intérêts des emprunts représentent la somme de - 9 505€ en 2021 contre - 3 843€ en 2020

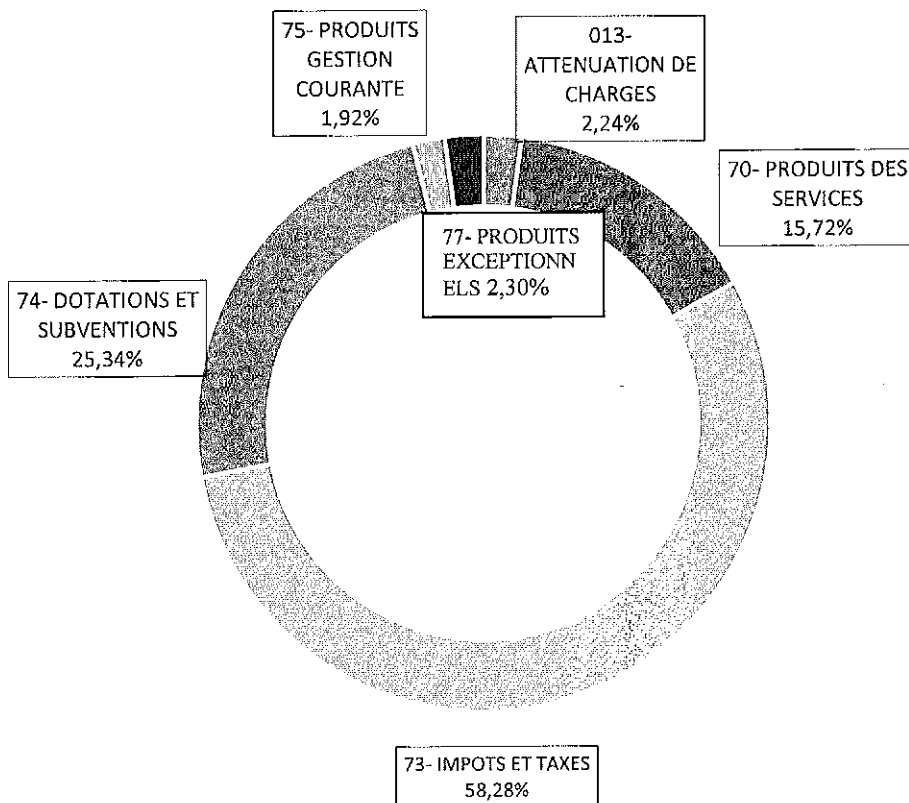
F) Chapitre 042- Autres dépenses- Opérations d'ordre 307 128 € (- 15 496 €)

- Amortissement Indemnité de remboursement anticipé emprunt Dexia 12 000 €
- Dotation aux amortissements (042) 169 304 €
- Ecritures de transferts budget Ville/ Budget lotissement 123 788 €
- Dotations aux provisions 2 036 €

2 – RECETTES

Pour 2021, **les Recettes Réelles de Fonctionnement (RRF)** augmentent de 422 157,74 € par rapport à 2020, soit + 5,80% pour s'établir à 7 704 913,52 € (contre 7 282 755,78 € en 2020).

CHAPITRE	RECETTES FONCTIONNEMENT	CA 2020	CA 2021	Ecart CA 20/21	
013	ATTENUATION DE CHARGES	161 160,20	163 149,69	1 989,49	1,23%
70	PRODUITS SERVICE DOMAINE-VENTES	984 628,28	1 144 951,07	160 322,79	16,28%
73	IMPOTS ET TAXES	4 004 362,36	4 244 131,22	239 768,86	5,99%
74	DOTATIONS SUBVENTIONS	1 855 816,41	1 845 574,92	-10 241,49	-0,55%
75	AUTRES PRODUITS GESTION COURANTE	122 900,28	139 857,43	16 957,15	8,68%
76	PRODUITS FINANCIERS	25,70	25,70	0,00	
77	PRODUITS EXCEPTIONNELS	153 862,55	167 223,49	13 360,94	8,68%
79	TRANSFERT DE CHARGES	0,00	0,00	0,00	
TOTAL DES RECETTES REELLES FONCTIONNEMENT		7 282 755,78	7 704 913,52	422 157,74	5,80%



Chapitre 70- Produits/Services/Domaine/Vente : 1 144 951 € (+ 160 323€)

Pour ce poste, les recettes les plus significatives sont :

	2020	2021	VARIATION 2020/2021	EN %
Repas cantine scolaire et ALSH	123 598 €	632 €	+ 84 034 €	+ 41 %
Centre aéré/Garderie scolaire/EJF/Multi accueil	992 €	163 829 €	+ 58 837€	+56,04 %
Activités culturelles (musée + médiathèque)	7 374 €	12 011 €	+4 637€	+62,88 %
Redevance occupation domaine public	667 932 €	667 816	-115 €	- 0,02%

Depuis janvier 2021, un nouveau logiciel est utilisé par les services enfance jeunesse. Les familles payent les prestations au réel au vu d'une facture établie en fin de mois.

Repas cantine scolaire : 207 632 € ont été encaissés contre 123 598 € en 2020 (baisse due au contexte sanitaire)
 Centre aéré/garderie/EJF/Multi accueil : 163 829 € encaissés contre 104 992€ en 2020. Les recettes du Multi accueil sont comptabilisées sur une année pleine
 Tous services à la population confondus, l'augmentation des recettes représentent 383 472€ contre 235 964€ (+147 508€)

S'agissant de la redevance d'occupation du domaine public, elle concerne :

L'occupation du site de Kermat pour 641 930€ (640 649 € en 2020)
 La RODP perçue pour l'implantation d'antennes téléphoniques, la pose d'artères téléphoniques et la pose de canalisations de gaz. 25 886 € ont été perçus en 2021 (contre 27 282 € en 2020). En 2021 le mètre linéaire d'occupation provisoire du domaine public a été moins important.

Ces recettes représentent 14,86 % des RRF (13,52 % en 2020)

B) Chapitre 73 : Impôts et taxes :

4 244 131 €

(+ 239 769 €)

La principale recette de ce chapitre concerne les contributions directes qui représentent pour 2021 la somme de 3 458 508 €

	2020	2021	VARIATION 2020/2021	EN %
Dotation solidarité communautaire	116 000 €	116 000 €	-	
F.P.I.C.	130 411 €	133 917 €	+ 3506 €	+ 2,69%
Taxes sur pylônes électriques	157 606 €	161 202 €	+ 3 596 €	+ 1,45%
Taxe sur l'électricité	85 871 €	90 691 €	+ 4 820 €	+ 5,85%
Taxe additionnelle droits mutations	230 891 €	283 813 €	+ 52 922 €	+ 27,58%
Taxes foncières et d'habitation	3 282 412 €	3 458 508 €	+ 176 096 €	+ 5,36%

Evolution du FPIC depuis 2017

ANNEES	2017	2018	2019	2020	2021
FPIC	128 787 €	126 514 €	126 610 €	130 411 €	133 917 €

Evolution des produits perçus de 2017 à 2021 (hors rôles supplémentaires)

Années	2017	2018	2019	2020	2021
Taxes					
TH (Taxe Habitation)	1 216 223,00 €	1 239 846,00 €	1 287 106,00 €	1 314 742,00 €	47 849,00 €
TFB (Foncier Bâti)	1 754 897,00 €	1 797 813,00 €	1 857 502,00 €	1 888 659,00 €	2 614 674,00 €
TFNB (Foncier Non Bâti)	72 868,00 €	73 614,00 €	73 690,00 €	74 615,00 €	75 456,00 €
Effet du coefficient correcteur					717 733,00 €
TOTAL	3 043 988,00 €	3 111 273,00 €	3 218 298,00 €	3 278 016,00 €	3 455 712,00 €
Evolution en %		+ 2,21%	+ 3,44%	+ 1,86%	+ 5,42%

Impôts et taxes représentent 55,08 % des RRF (54,98% en 2020)

C) Chapitre 74 : Dotations/Subventions/Participations :

1 845 575 €

(- 10 242 €)

La principale recette de ce chapitre concerne Dotation Globale de Fonctionnement qui représente pour 2021 la somme de 1 395 636 €

	2020	2021	VARIATION 2020/2021	EN %
Dotation forfaitaire	936 594 €	937 149 €	+ 555 €	+ 0,06%
DSR	292 668 €	310 476 €	+ 17 808 €	+ 6,08%
DNP	151 561 €	148 011 €	- 3 550 €	- 2,34%

La dotation Forfaitaire (DF)

La dotation forfaitaire des communes, composante de la dotation globale de fonctionnement (DGF), est la principale dotation de l'Etat aux collectivités locales. Elle est essentiellement basée sur les critères de la population et de la superficie.

Dotation Nationale de Péréquation (DNP)

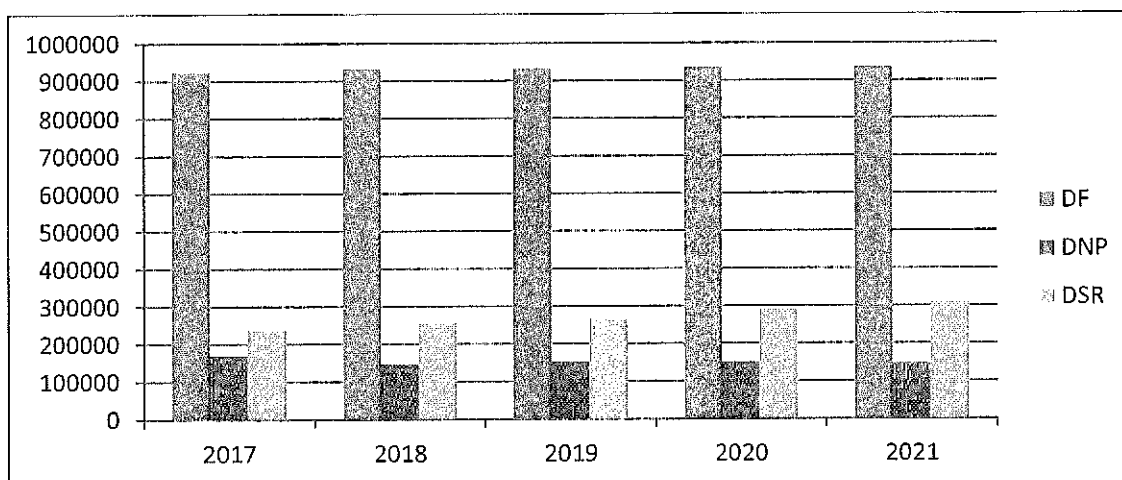
La DNP constitue l'une des trois dotations de péréquation communale. La DNP comprend deux parts : une part dite « principale », qui vise à corriger les insuffisances de potentiel financier, et une part dite « majoration », plus spécifiquement destinée à la réduction des écarts de potentiel fiscal

Dotation de Solidarité Rurale (DSR)

Conformément aux dispositions de l'article L.2334-20 du CGCT, la dotation de solidarité rurale est attribuée aux communes de moins de 10 000 habitants et à certains chefs-lieux d'arrondissement de moins de 20 000 habitants pour tenir compte, d'une part, des charges qu'ils supportent pour contribuer au maintien de la vie sociale en milieu rural, d'autre part, de l'insuffisance de leurs ressources fiscales.

Evolution de la DGF-DNP et DSR depuis 2017

ANNEES	2017	2018	2019	2020	2021
DF	923 566	932 896	933 543	936 594	937 149
DNP	170 497	148 553	152 238	151 561	148 011
DSR	237 712	256 374	266 380	292 668	310 476
TOTAL	1 331 775	1 337 823	1 352 161	1 380 823	1 395 636



Les Allocations compensatrices (TH/TFB/TFNB) : **58 330 €** (- 102 199 €)

Le montant des allocations a nettement diminué par rapport à 2020 dû à la réforme de la taxe d'habitation.

ANNEES	2017	2018	2019	2020	2021
Compensation exonération TF	17 406	16 004	16 142	16 079	58 330
Compensation exonération TH	128 102	132 903	139 022	144 450	0
Compensation exonération CET	717				
TOTAL	146 225	148 907	155 164	160 529	58 330

Participations/Subventions : **451 544 €** (+ 137 080 €)

	2020	2021
FCTVA - part fonctionnement	7 614 €	5 266 €
Etat – Contrats aidés	14 102 €	8 390 €
Département	4 361 €	- €
Région	12 000 €	12 600 €
Participation communautaire	€	13 722 €
Subventions autres organismes dont :	276 387 €	351 566 €
CAF	264 802 €	343 982 €
MSA	3 255 €	334 €
SAAD	2 250 €	2 250 €
Lorient Agglomération	6 080 €	5 000 €

Ces dotations représentent 23,95 % des RRF (25,48 % en 2020)

FCTVA: - 2348 € par rapport à 2020

Etat- contrats aidés : - 5 712 € par rapport à 2020 (fin d'un contrat aidé à compter de septembre 2020)

Département : La subvention accordée dans le cadre du fonctionnement de l'accueil de l'ALSH a été perçue en janvier 2022

Région : + 600 € (subventions pour le recrutement d'un assistant de conservation et dans le cadre d'un bilan sanitaire des collections textiles)

Participation communautaire (Lorient Agglomération) : reversement du produit de la vente des certificats d'économie d'énergie établies au vu des factures 2019-2020

Autres subventions :

CAF :

	020	2021
PSU (Multi accueil)	21 280	89 000
PSO (autres services)	84 863	75 293
PSEJ (contrat Enfance Jeunesse)	128 862	152 363
Accueil enfants en situation de handicap	18 694	14 620
Aide exceptionnelle COVID (Multi accueil)		4 500
Subvention projet jeunes		1 818
Subvention Plans mercredi	11 103	4 627
Subvention dispositif CAF AZUR		1 740

MSA : 334,16€ perçus en 2021 contre 158,78€ en 2020

SAAD : Quote-part frais de fonctionnement (hors 012) reversée à la Ville (2 250€)

Lorient Agglomération : subventions versées dans le cadre du concours des illuminations et soutien aux actions collectives (10 000€)

D) Chapitre 75 : Autres produits de gestion courante

139 857 €

(+ 16 757 €)

- Revenus des immeubles communaux
 Location du bâtiment rue L. Lagrange par l'USM
 Location du logement au-dessus de la médiathèque depuis décembre 2020
 Location de la nef 4 à la sté EML à compter de février 2021

E) Chapitre 77- Produits exceptionnels: 167 223 € (+ 13 361€)

Transfert budget « Ville » vers budget lotissement pour 123 788,00 €
 Cession parcelle YD 524 à Mr Hardouin pour 250,00 €
 Cession parcelle AE 1006 et 1008 (Maison médicale) pour 16 260,00 €
 Autres produits (remboursement des assurances- écritures de clôture de la régie carte +) pour 26 925,00 €

F) Opérations d'ordre - Travaux en Régie : 249 704 €

COMPTE ADMINISTRATIF 2021 - SECTION D'INVESTISSEMENT
- DEPENSES

CHAPITRE	DEPENSES INVESTISSEMENT	CA 2020	CA 2021	Ecart CA 20/21	
20	IMMOBILISATIONS INCORPORELLES	7 815,67	0,00	-7 815,67	-100,00%
21	IMMOBILISATIONS CORPORELLES	0,00	297 966,00	297 966,00	
23	IMMOBILISATIONS EN COURS	16 270,04	96,00	-16 174,04	-99,41%
OP 101	MAIRIE	32 586,28	54 745,00	22 158,72	68,00%
OP 102	ECOLES	82 233,55	20 419,00	-61 814,55	-75,17%
OP 103	ENFANCE JEUNESSE	679 972,55	37 700,00	-642 272,55	-94,46%
OP 103 Bis	ALSH		118 282,00	118 282,00	
OP 104	ENTRETIEN RESTAURATION	5 821,00	11 232,00	5 411,00	92,96%
OP 105	CULTURE ET SON PATRIMOINE	4 110,98	6 858,00	2 747,02	66,82%
OP 106	AUTRES BATIMENTS COMMUNAUX	117 766,86	258 234,00	140 467,14	119,28%
OP 107	ADAP	0,00	14 689,00	14 689,00	
OP 108	EGLISES CHAPELLES ET CIMETIERES	35 865,09	56 552,00	20 686,91	57,68%
OP 109	SPORT	17 345,96	110 799,00	93 453,04	538,76%
OP 110	VOIRIE ET RESEAUX	808 905,21	1 034 087,00	225 181,79	27,84%
OP 111	SERVICES TECHNIQUES	5 011,69	66 460,00	61 448,31	1226,10%
OP 112	COMMUNICATION ET CITOYENNETE	6 663,30	3 360,00	-3 303,30	-49,57%
OP 113	3 2 1 GO		38 339,00	38 339,00	
AP/CP			14 400,00	14 400,00	
TOTAL DES DEPENSES D'EQUIPEMENT		1 820 368,18	2 144 218,00	323 849,82	17,79%
10226	TAM	377,00	0,00	-377,00	-100,00%
1641	EMPRUNTS ET DETTES ASSIMILEES	650 660,16	702 686,00	52 025,84	8,00%
165	DEPOT ET CAUTIONNEMENT	185,77	0,00	-185,77	-100,00%
26	PARTICIPATIONS ET CREANCES RATTACHEES	0,00	0,00	0,00	%

TOTAL DES DEPENSES FINANCIERES		651 222,93	702 686,00	51 463,07	7,90%
021	DEPENSES IMPREVUES				
TOTAL DES DEPENSES REELLES INVESTISSEMENT		2 471 591,11	2 846 904,00	375 312,89	15,19%
040	OP.ORDRE TRANSFERT ENTRE SECTIONS	119 159,89	249 704,00	130 544,11	109,55%
041	OPERATIONS PATRIMONIALES			0,00	
TOTAL DEPENSES ORDRE FONCTIONNEMENT		119 159,89	249 704,00	130 544,11	109,55%
TOTAL		2 590 751,00	3 096 608,00	505 857,00	19,53%

A noter l'inscription **800 642 €** de **restes à réaliser 2021** sur l'exercice 2022 :

Les restes à réaliser concernent les engagements 2021 non mandatés au 31/12/2021, les principales opérations sont les suivantes :

RESTES A REALISER 2021	MONTANT
Prestation plans de ville (Lorient Agglo)	3 646,00 €
prises de cotes et relevés travaux Mairie (F.Devernay)	2 220,00 €
système gestion du temps logiciel+matériel(Horoquartz)	27 708,00 €
Store bureau compta (Agess Néon)	580,80 €
Enseigne pour la Mairie (Agess Néon)	3 884,40 €
panneaux lumineux	15 048,00 €
EPI réserve communale	556,48 €
Ferry	
Etude Diagnostic bâtiment- AAP performant (BECOME29)	12 000,00 €
Menuiserie (Menuiconcept)	56 530,27 €
Kerglaw	
Fenêtre couloir primaire (CGN Miroiterie)	16 622,74 €
Stores (Agess Néon)	2 146,85 €
Forgerine	
Stores (Agess Néon)	6 571,42 €
Lucioles	
stores (Baristores)	2 577,60 €
Protections auditives ATSEM (ELACIN)	1 345,92 €
Equipements Ecoles	1 859,16 €

Travaux de construction de la maison de l'enfance	
Equipement Maison de l'enfance	1 719,00 €
Construction d'un ALSH	
CT-SPS	577,60 €
Maîtrise d'œuvre	16 461,13 €
Protections auditives agents restauration (Elacin)	2 523,60 €
Eco musée	
Rideaux métalliques + cloisons (Partédis + Ged event)	2 426,81 €
Parcours patrimoine (Jézéquel)	30 547,20 €
Zone des forges et nouveaux laminoirs	
Solde électricité- honoraires-travaux	56 619,18 €
Pont de fer	
Pont de fer - étude structure (Artélia)	15 672,00 €
Charpenterie	
Honoraires suivi témoins (F.Devernay)	2 100,00 €
Accessibilité école de musique (Polyform)	3 326,40 €
Mur du presbytère (BTNR)	20 512,65 €
Gymnase	
Gymnase - pose fenêtre (CGN)	2 532,60 €
Gymnase purificateur air (CAMFIL)	4 467,59 €
Aire grillagée+ grille anti effraction vestiaires Mane Bihan (Arcal)	4 620,00 €
Porte WC salle le Bruchec (Guillermic)	2 484,00 €
Fouilles (INRAP)	71 378,40 €
Aménagement de Pen Er Prat Honoraires (Quarta+ Origami)	9 804,00 €
Aménagement de Pen Er Prat Travaux	103 362,10 €
Voirie	
Secteur bel air; Jean Zay, quellec	
loti	80 324,55 €
entrée Inzinzac kerguer	
Travaux de voirie derrière la Mairie	6 241,20 €
Enfouissement (Morbihan énergies)	

Mission de géodétection et géoréférencement	25 920,00 €
Rénovation éclairage public	9 881,72 €
Plan topo secteur Mane bras (Quarta)	3 373,93 €
boulodrome	
Toit - bouliste/archers	170 468,70 €
TOTAL	642 €

2- RECETTES

CHAPITRE	RECETTES INVESTISSEMENT	CA 2020	CA 2021	Ecart CA 20/21	
13	SUBVENTIONS D'INVESTISSEMENT	597 396,84	145 150,00	-452 246,84	-75,70%
16	EMPRUNTS ET DETTES ASSIMILES	170 210,00	2 000 000,00	1 829 790,00	1075,02%
16	EMPRUNT D'EQUILIBRE	0,00		0,00	
TOTAL DES RECETTES D'EQUIPEMENT		767 606,84	2 145 150,00	1 377 543,16	179,46%
10222	FCTVA	242 368,00	441 302,00	198 934,00	82,08%
10223	TLE	170,00	0,00	-170,00	-100,00%
10226	TAM	62 229,19	65 957,00	3 727,81	5,99%
1068	EXCEDENT DE FONCTIONNEMENT CAP	1 004 981,83	922 744,00	-82 237,83	-8,18%
165	DEPOT ET CAUTIONNEMENT	354,00	350,00	-4,00	-1,13%
024	PRODUITS DE CESSIONS	0,00	0,00	0,00	
TOTAL DES RECETTES FINANCIERES		1 310 103,02	1 430 353,00	120 249,98	9,18%
TOTAL DES RECETTES REELLES INVESTISSEMENT		2 077 709,86	3 575 503,00	1 497 793,14	72,09%
021	VIREMENT DE LA SECTION DE FONCTIONNEMENT	0,00	0,00	0,00	
040	OP.ORDRE INTERIEUR SECTION	291 631,48	307 128,00	15 496,52	5,31%
TOTAL DES RECETTES D'ORDRE INVESTISSEMENT		291 631,48	307 128,00	15 496,52	+5,31%
TOTAL		2 369 341,34	3 882 631,00	1 513 289,66	63,87%

A noter l'inscription de 328 336€ de restes à réaliser 2021 sur l'exercice 2022 répartis comme suit :

Classe numérique (Lorient Agglomération)	10 000,00 €
Elaboration d'un PMD (LEADER)	10 695,00 €
Travaux + équipements Maison enfance -solde (LEADER+CAF)	85 693,00 €
Sécurisation nouveaux laminoirs (DETR)	33 900,00 €
Etude chaufferie bois (ADEME)	3 815,00 €

Subvention fouilles -solde	29 741,00 €
Couverture du boulo-drome (Département)	29 645,60 €
Travaux de voirie 2021- Rue Bel Air- Loti ... (PST)	16 944,00 €
Travaux de voirie à Pen Er Prat (DETR + Département)	13 919,00 €
Travaux de voirie Kerguer- Perrosse (Département)	58 202,40 €
Etude pour rénovation énergétique Ferry et écomusée (ADEME)	11 200,00 €
Création d'une signalétique d'interprétation patrimoniale (Département+ Région)	14 549,00 €
Panneau numérique (Département)	10 032,00 €
TOTAL	328 336,00 €

Ont été encaissées en 2021, les recettes suivantes :

FCTVA – part investissement : 441 302 €

Taxe d'aménagement : 65 957 €

Subventions perçues sur 2021 :

Subvention CAF Equipement Maison de l'enfance	1 263 €
Subvention CAF pour l'acquisition de matériel pour l'ALSH et le RAM	992 €
Subvention réserve parlementaire construction de la Maison de l'enfance	10 000 €
Subvention DSIL construction de la Maison de l'enfance (solde)	51 897 €
Subvention FIC construction de la Maison de l'enfance (solde)	20 000 €
Subvention DETR sécurisation nouveaux laminoirs	12 966 €
Subvention DETR étude de faisabilité de la ZAC des Forges	3 600 €
Subvention Département PDIC 2020	10 800 €
Subvention Département restauration du patrimoine église St Pierre	4 195 €
Subvention France relance pour la création du site internet	6 317 €
TOTAL	122 030 €

Morbihan énergies : participation aux travaux d'enfouissement à St Symphorien : 23 119 €

Emprunt contracté auprès du CMB : 2 000 000 €

COMPTE ADMINISTRATIF 2021 - BUDGET VILLE - RESULTATS

FONCTIONNEMENT

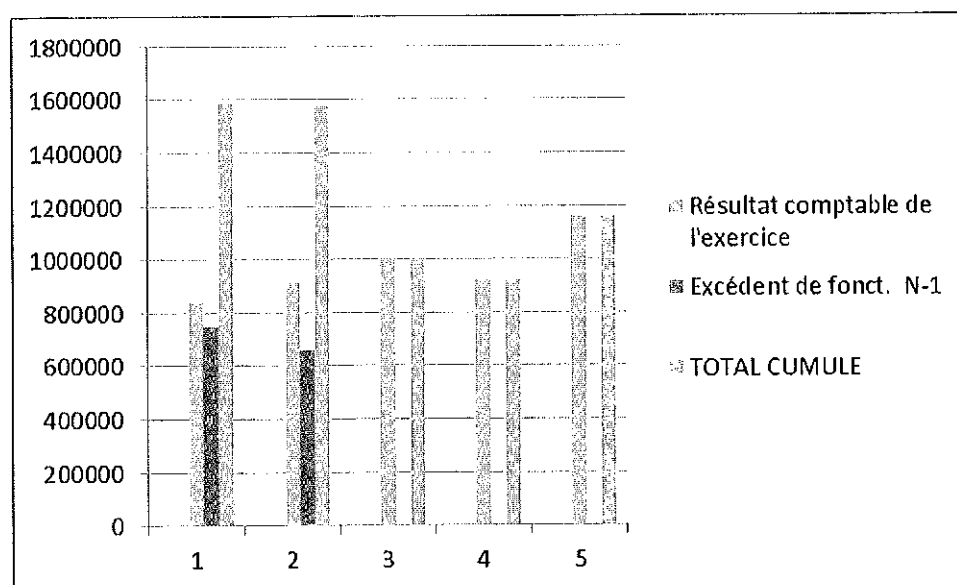
	REALISE
	6 791
	121,00
RECETTES 2021	617,50
	7 954
RESULTAT 2021	496,50
EXCEDENT FONCTIONNEMENT 2020 REPORTE	-
	1 163
RESULTAT CUMULE FONCTIONNEMENT	496,50

INVESTISSEMENT			
	REALISE	RAR 2021	RESULTAT 2021
DEPENSES 2021	3 096 607,92	800 642,00	3 897 249,92
RECETTES 2021	3 882 630,58	328 335,63	4 210 966,21
RESULTAT 2020	786 022,66	- 472 306,37	313 716,29
DEFICIT INVESTISSEMENT 2020 REPORTE	- 290 406,09	-	- 290 406,09
RESULTAT CUMULE INVESTISSEMENT	495 616,57	- 472 306,37	23 310,20

CUMUL	
DEPENSES 2021	9 887 728,92
RECETTES 2021	11 837 248,08
RESULTAT 2021	1 949 519,16
EXCEDENT FONCTIONNEMENT 2020 REPORTE	-
DEFICIT INVESTISSEMENT 2020 REPORTE	- 290 406,09
RESULTAT CUMULE 2021	1 659 113,07
RAR DEPENSES 2021	800 642,00
RAR RECETTES 2021	328 335,63
RESULTAT 2021 GLOBAL RAR COMPRIS	1 186 806,70

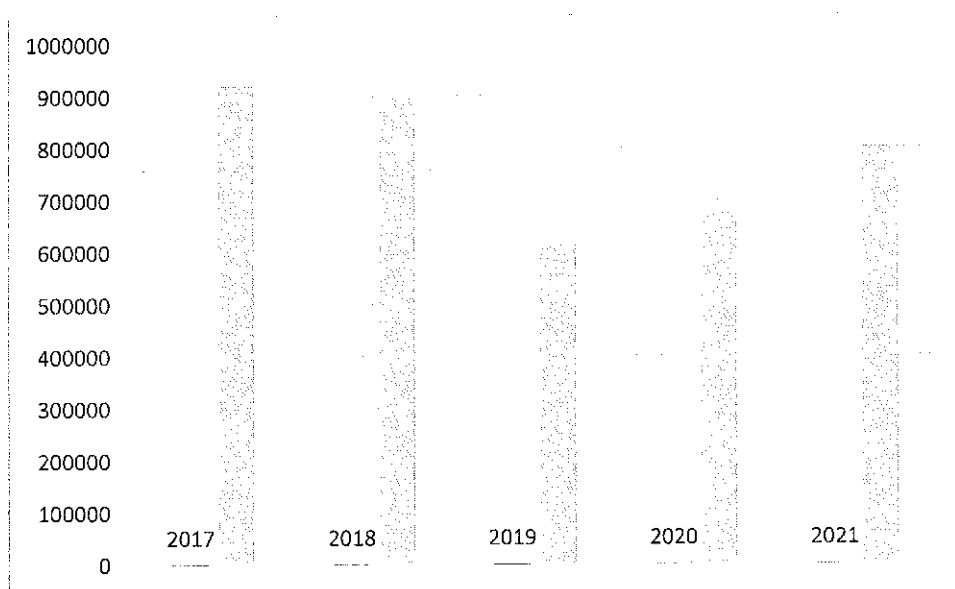
Evolution du résultat cumulé de l'exercice de 2017-2021

	2017	2018	2019	2020	2021
Résultat comptable de l'exercice	839 244,38 €	910 783,47 €	1 004 981,83 €	922 743,57 €	1 163 496,50 €
Excédent de fonct. N-1	746 727,85 €	663 872,23 €			
TOTAL CUMULE	1 585 972,23 €	1 574 655,70 €	1 004 981,83 €	922 743,57 €	1 163 496,50 €



Evolution de l'autofinancement de 2017 à 2021

	2017	2018	2019	2020	2021
Autofinancement	922 100,00 €	900 000,00 €	616 311,00 €	677 149,00 €	799 058,00 €



Pour rappel, depuis 2019 la totalité du résultat de fonctionnement est viré en section d'investissement. Aucun report excédentaire n'a été conservé en section de fonctionnement sur le BP depuis 2019.

COMPTE ADMINISTRATIF 2021- DONNEES FINANCIERES

Épargne de Gestion = Recettes réelles de fonctionnement – dépenses réelles de fonctionnement, hors intérêts de la dette (140 664 € contre 159 693 € en 2020).

Elle mesure l'épargne dégagée dans la **gestion** courante hors frais financiers.

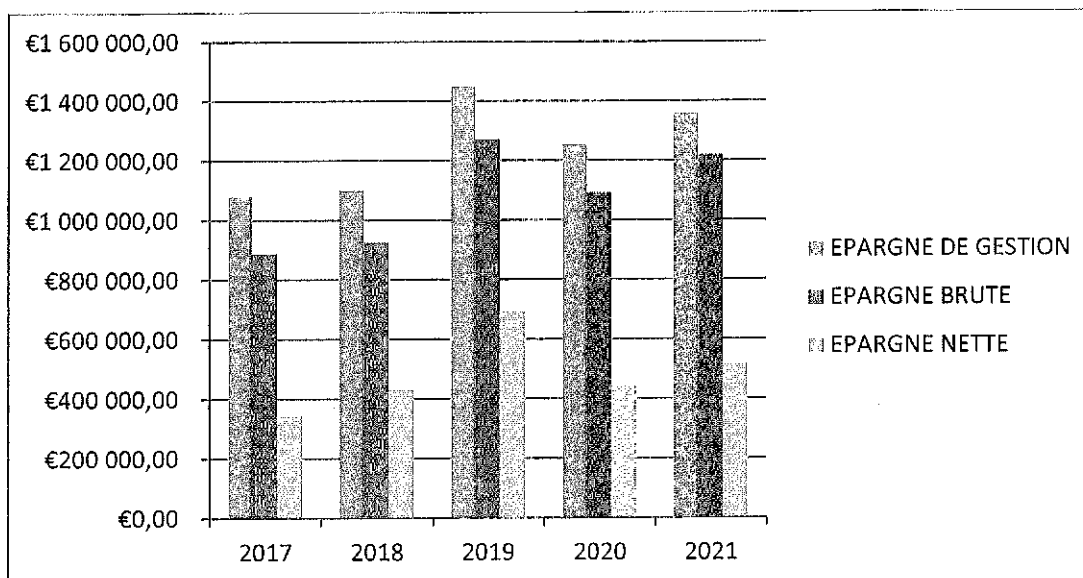
Épargne brute = Epargne de gestion – intérêts de la dette

L'épargne brute représente le socle de la richesse financière. L'excédent appelé aussi autofinancement brut finance la section d'investissement et doit être supérieur ou égal au remboursement du capital de la dette.

Épargne nette = Epargne brute –remboursement du capital de l'emprunt (702 686 € contre 650 660 € en 2020)

Cet indicateur est essentiel : il correspond à l'autofinancement disponible pour le financement des investissements.

	2017	2018	2019	2020	2021
ÉPARGNE DE GESTION	1 082 785,00 €	1 101 692,00 €	1 451 963,00 €	1 254 908,00 €	1 361 585,00 €
ÉPARGNE BRUTE	890 223,00 €	927 337,00 €	1 272 768,00 €	1 095 215,00 €	1 220 921,00 €
ÉPARGNE NETTE	348 338,00 €	431 285,00 €	694 903,00 €	444 555,00 €	518 234,00 €



Encours de la dette : au 31/12/2021 l'encours de dette s'élève à 6 958 000€ contre 5 660 357 € au 31/12/2020.

Un emprunt de 2 000 000 € a été contracté en 2021

Le capital remboursé en 2021 s'élève à 702 686 € contre 650 660 en 2020

Le remboursement du capital représente 57,55% de l'épargne brute (59,41% en 2020)

La capacité de désendettement (Encours de dette / Epargne brute ou CAF) : Ce ratio exprime le nombre d'années théoriques qu'il faudrait pour que la commune rembourse l'intégralité de sa dette si elle y consacrait la totalité de son autofinancement disponible. Exprimé en nombre d'années, ce ratio est une mesure de la solvabilité financière des collectivités locales.

Montant/Année	2017	2018	2019	2020	2021
Capital en KE au 31/12	5 214	6 218	6 140	5 660	6 958
Par Habitant en KE	789	938	922	850	1 041
Population	6 601	6 626	6 657	6 660	6 683
Epargne Brute en KE	890	927	1 272	1 095	1 221
Capacité de désendettement (en nombre d'années)	5,9	6,7	4,8	5,17	5,62

On considère généralement que le seuil critique de la capacité de remboursement se situe à 11-12 ans. Le seuil de vigilance s'établit généralement à 10 ans

Il est précisé que les données ci-dessus, sont calculées à partir des résultats constatés au compte administratif. Ces données sont retraitées par la Direction Générale des Finances (DGFIP) qui publie les chiffres officiels. Ces chiffres ne sont connus qu'en fin d'année N+1.

Pour information les chiffres arrêtés par la DGFIP relatifs à la capacité de désendettement de la Ville sont :

2017 : 5,26 années

2018 : 5,53 années

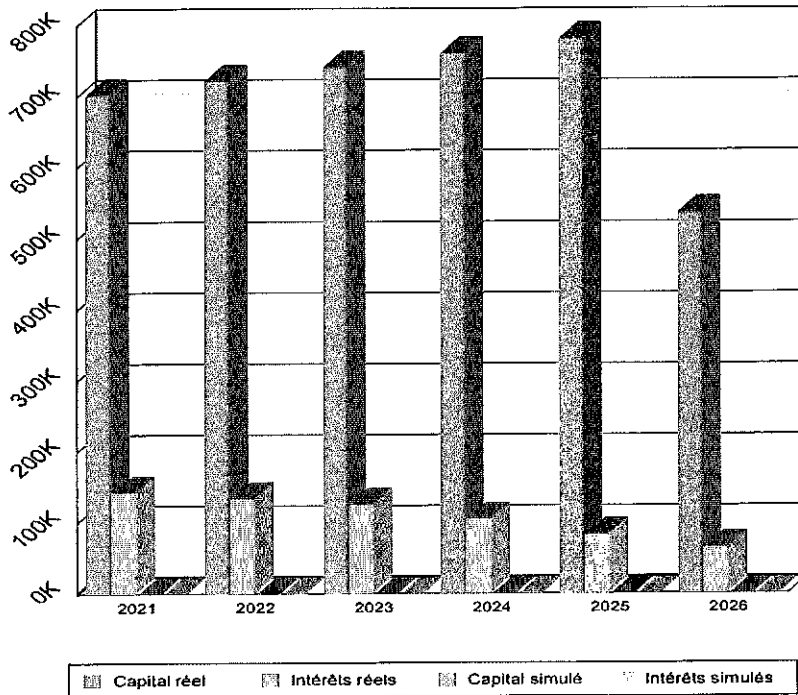
2019 : 5,48 années

2020 : 5,24 années

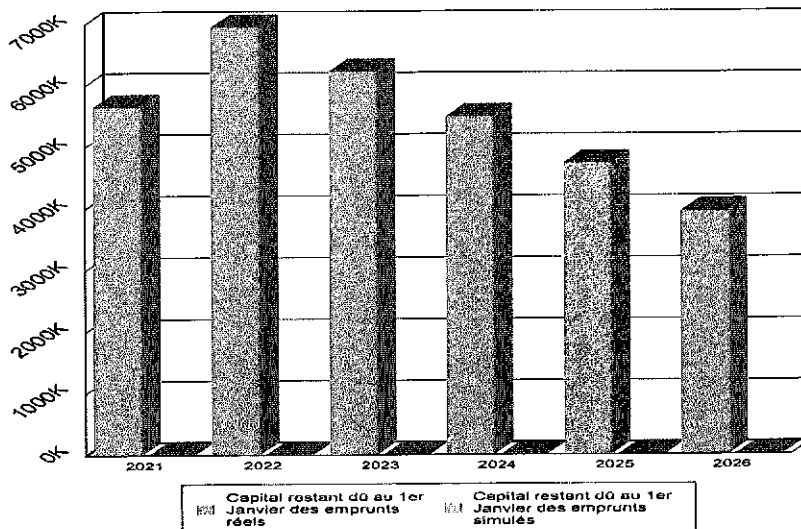
Projection de la dette jusqu'en 2026 (hors nouveaux emprunts):

	2021	2022	2023	2024	2025	2026
Capital Restant Dû au 1er janvier	5 660 000€	6 958 000€	6 232 000€	5 491 000€	4 731 000€	3 951 000€
Remboursement en capital au cours de l'année N	703 000€	727 000€	741 000€	760 000€	781 000€	536 000€

Diagramme de remboursement



Capital restant dû



Sur proposition du Bureau Municipal, et après avis de la Commission n°2 Finances- Tourisme du 17/03/2022, le Conseil municipal :

- **DELIBERE** sur les Comptes administratifs 2021 des Budgets « Ville »- « ZAC des Forges » et « Lotissement de Pen Er Prat », dressés par Madame Armelle NICOLAS, Maire, après s'être fait présenter le budget primitif et les décisions modificatives de l'exercice considéré,
- **DONNE ACTE** de la présentation faite du Compte administratif 2021 du budget « Ville », lequel peut se résumer ainsi :

FONCTIONNEMENT

	REALISE	
DEPENSES 2021	6 791 121,00	
RECETTES 2021	7 954 617,50	
RESULTAT 2021	1 163 496,50	
EXCEDENT FONCTIONNEMENT 2020 REPORTE	-	
RESULTAT CUMULE FONCTIONNEMENT	1 163 496,50	

INVESTISSEMENT

	REALISE	RAR 2021	RESULTAT 2021
DEPENSES 2021	3 096 607,92	800 642,00	3 897 249,92
RECETTES 2021	3 882 630,58	328 335,63	4 210 966,21
RESULTAT 2020	786 022,66	- 472 306,37	313 716,29
DEFICIT INVESTISSEMENT 2020 REPORTE	- 290 406,09	-	- 290 406,09
RESULTAT CUMULE INVESTISSEMENT	495 616,57	- 472 306,37	23 310,20

- **RECONNAIT** la sincérité des restes à réaliser
- **ARRÊTE** les résultats définitifs tels que résumés ci-dessus.

Délibération adoptée à la Majorité (22 Pour, 3 Abstentions)

Pour copie conforme

Le Maire,

Armelle NICOLAS

